



PATIENT  
EDUCATION

# Anorectal Manometry

patienteducation@aub.edu.lb

[www.aubmc.org](http://www.aubmc.org)



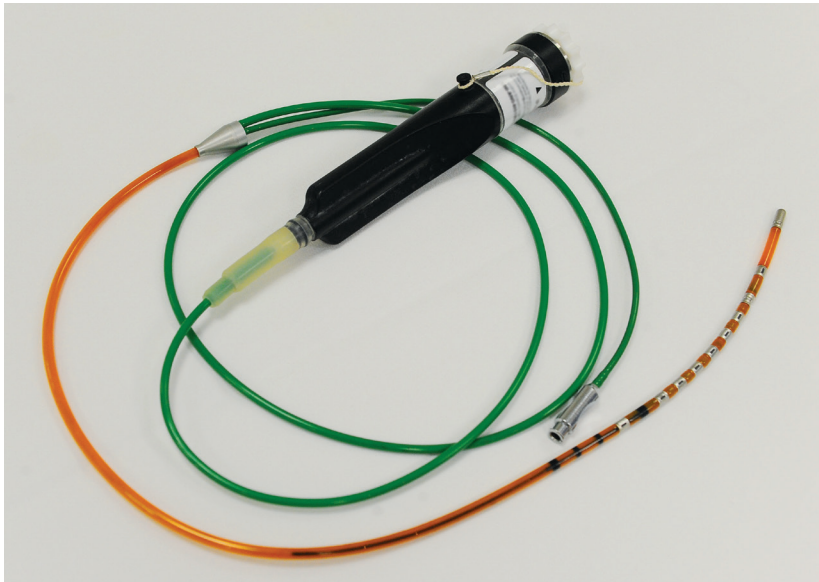
AMERICAN UNIVERSITY of BEIRUT MEDICAL CENTER  
المركز الطبي في الجامعة الأميركية في بيروت

Our lives are dedicated to yours



# What is anorectal manometry?

Anorectal manometry is a test that measures the pressure of muscle contractions in the anus and rectum. It also measures the strength and coordination of your anal and rectal muscles during defecation. Anorectal manometry allows your doctor to analyze pressure, movement, reflexes, and sensation in the anus and rectum. During the test, your doctor will insert, through your anus, a thin pressure-sensitive measuring probe that contains sensors.



# Why would I need an anorectal manometry?

**Your doctor might recommend doing an anorectal manometry to:**

- Evaluate the cause of fecal incontinence or constipation, particularly difficulty with stool evacuation.
- Check for Hirschsprung's disease (a childhood disorder that causes severe constipation).
- Check for anorectal muscle function before or after bowel surgery.
- Check coordination of muscles during defecation.
- Check sensation in the rectal area.

# How do I prepare for an anorectal manometry?

- On the night before your anorectal manometry, you will need to perform a cleansing enema (mineral water or oil enema).

**To do a cleansing enema, follow the below steps:**

- Lie on your left side with your knees bent towards your chest.
- Remove the cap from the tip of the enema.
- Gently insert the enema tip around three to four cm into your rectum.
- Squeeze the plastic container and allow the water to flow slowly into your rectum.
- Slowly withdraw the tip from your rectum.
- Lie on your back for three to five minutes, then on your right side for three to five minutes, and then lie on your left side for five to seven minutes. This will allow equal distribution of enema content in your rectum.

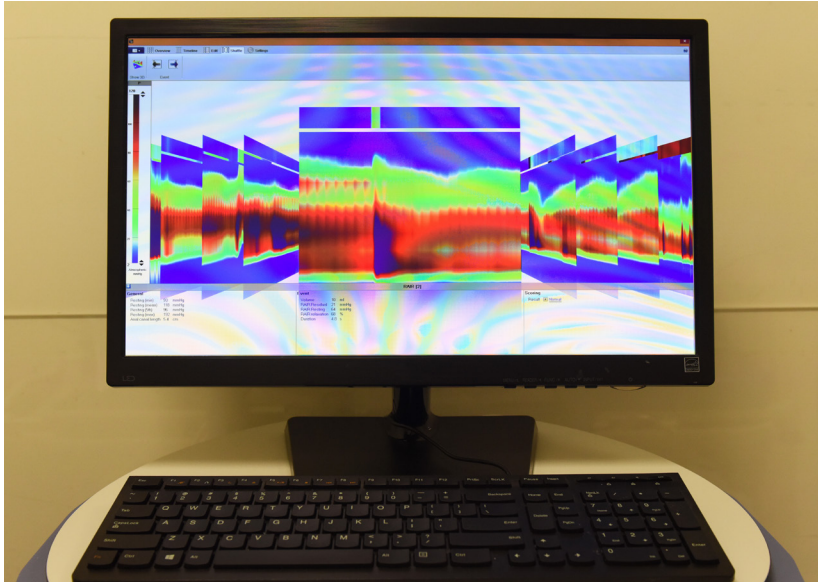
The enema usually takes from 15 minutes up to one hour to work; however, this time may vary from one person to another. After this time, expect evacuating your bowels.

- On the day of the test, you can eat and drink regularly unless otherwise indicated by your doctor.

- One hour and a half (90 minutes) before your appointment, you need to perform another enema to empty/clean your rectum completely. If you do not take the enemas, your doctor will not be able to perform the test since your rectum may be full of stools.
- Check with your doctor if you need to stop or adjust the dose of any of your medications before the test such as antiplatelets, anticoagulants, or iron supplements. Some of these medications may affect the anorectal sphincter pressure or natural muscle contraction.
- Make sure to inform your doctor of any type of allergy you have especially if you are allergic to latex.
- Be at the Medical Center at least 30 minutes before the scheduled test time.
- You will be asked to sign a consent form that gives your doctor permission to perform the test.

## How is an anorectal manometry done?

- You will lie on your left side on the examination table.
- The doctor will apply a lubricant inside your anus and rectum to ease the insertion of the anorectal manometry probe.
- Your doctor will then insert the probe in your rectum.
- The nurse may ask you to squeeze, relax, or push down as if you are defecating. Squeezing means you have to tighten the anal sphincter muscles as if you are trying to prevent anything from coming out of your rectum.
- The doctor may inflate the small balloon attached to the probe to assess the normal reflexes in your rectum. He/she also assesses how you perceive stool sensation in your rectum.
- The doctor will remove the probe when the test is done.
- Anorectal manometry is generally safe and not painful.
- The test takes around 30 minutes.

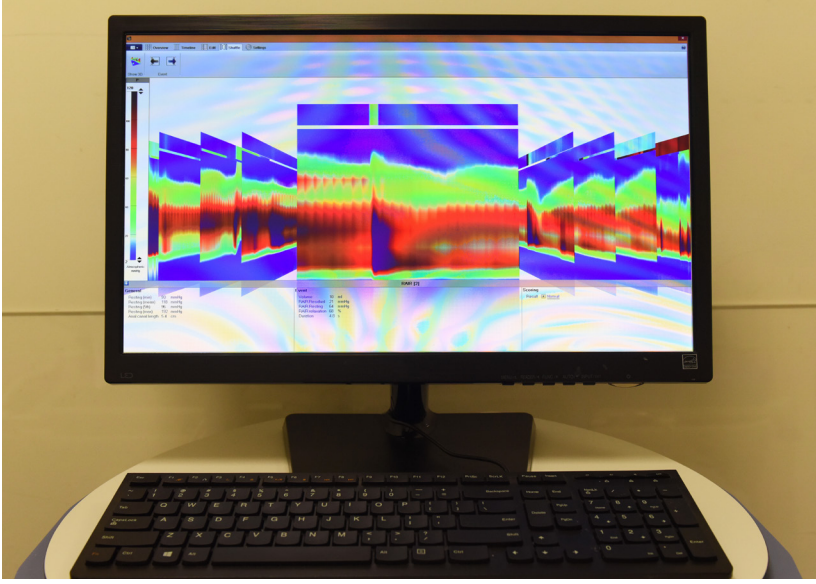


## What happens after the anorectal manometry?

- You may leave immediately after the anorectal manometry.
- You may have rectal discomfort. This is caused by the passage of the probe in your anus during the test. The discomfort will ease gradually.
- Your doctor will discuss the findings of the anorectal manometry with you.

For any questions or concerns, do not hesitate to call the nurse on 01 - 350000, ext. 5400 from 8:00 am till 5:00 pm, or your doctor at ----- We are here to answer all your questions.

This educational material provides general information only. It does not constitute medical advice. Consult your health care provider to determine whether the information applies to you.



## ماذا يحدث بعد قياس الضغط في الشرج والمستقيم؟

- بعد قياس الضغط في الشرج والمستقيم، يمكنك المغادرة على الفور.
- قد تشعر بانزعاج طفيف في المستقيم، ويعود ذلك إلى مرور المسبار عبر الشرج أثناء الإختبار. سيخف هذا الانزعاج تدريجياً.
- سيناقدش معك الطبيب نتائج الإختبار.

لمشاركة الأسئلة أو المخاوف، الرجاء عدم التردد بالإتصال بالمرض على الرقم 350000 - 01، رقم داخلي 5400، من الساعة 8:00 صباحاً حتى الساعة 5:00 مساءً، أو بطبيبك على الرقم ----- . نحن حاضرون للإجابة على كافة أسئلتكم.

يحتوي هذا المستند على معلومات عامة لا تشكّل نصائح طبية بأي شكل من الأشكال. إستشر المسؤول عن رعايتك الصحية لمعرفة ما إذا كانت المعلومات الواردة هنا تنطبق عليك.

- قبل ساعة ونصف (90 دقيقة) من موعد الإختبار، عليك القيام بحقنة شرجية أخرى وذلك لإفراغ/تنظيف المستقيم كلياً.
- إذا لم تقم بالحقنيتين، لن يتمكن الطبيب من القيام بالإختبار بما أنّ المستقيم سيكون ممتلئاً بالبراز.
- راجع طبيبك للتأكد من ضرورة إيقاف أو تعديل أي جرعة من أدويةك مثل مضادات الصفائح الدموية (antiplatelets)، مضادات التخثر (anticoagulants)، أو مكملات الحديد. قد تؤثر بعض هذه الأدوية على ضغط أو انقباض العضلات الشرجية (anorectal sphincter).
- إحرص على إطلاع طبيبك عن أي نوع من أنواع الحساسية التي تعاني منها بخاصة مادة اللاتيكس (latex).
- يجب أن تأتي إلى المركز الطبي قبل موعد الإختبار المحدد بـ 30 دقيقة على الأقل.
- سيطلب منك التوقيع على موافقة تسمح بموجبها للطبيب بإجراء الإختبار.

## كيف يتم إجراء قياس الضغط في الشرج والمستقيم؟

- ستستلقي على جانبك الأيسر على طاولة الفحص.
- يضع الطبيب مادة لزجة (lubricant) داخل الشرج والمستقيم كي يسهل إدخال المسبار.
- يقوم الطبيب بإدخال المسبار عبر المستقيم.
- سيطلب منك الممرض الشد، الإسترخاء، أو الضغط إلى الأسفل كأنك تتغوط. في حال الشد عليك أن تقوم بتضييق العضلات الشرجية كأنك تحاول منع خروج أي شيء من المستقيم.
- قد ينفخ الطبيب البالون الصغير المرفق بالمسبار لتقييم رداد الفعل العضلية الطبيعية وإحساسك بالبراز في المستقيم.
- يقوم الطبيب بإزالة المسبار عند انتهاء الإختبار.
- بالإجمال، يعد قياس الضغط في الشرج والمستقيم آمن وغير مؤلم.
- يستغرق الإختبار نحو نصف ساعة.



# ما هي الأسباب التي تستدعي إجراء اختبار قياس الضغط في الشرج والمستقيم؟

- قد يطلب منك طبيبك إجراء قياس الضغط في الشرج والمستقيم من أجل:
  - تقييم سبب السلس البرازي (fecal incontinence) أو الإمساك، خاصة الصعوبة في إفراغ الأمعاء.
  - الكشف عن مرض هيرشبرنغ (Hirschsprung's disease)، خلل لدى الأطفال يسبب الإمساك الشديد).
  - الكشف عن أداء العضلة الشرجية قبل وبعد جراحة القولون.
  - الكشف عن تناسق النشاط الحركي للعضلات خلال التغوط.
  - الكشف عن الإحساس في منطقة المستقيم.

## كيف أتحضر لإختبار قياس الضغط في الشرج والمستقيم؟

- في الليلة التي تسبق الإختبار، عليك القيام بحقنة شرجية (cleansing enema) (حقنة زيت أو مياه معدنية).

### للقيام بالحقنة الشرجية، عليك اتباع الخطوات التالية:

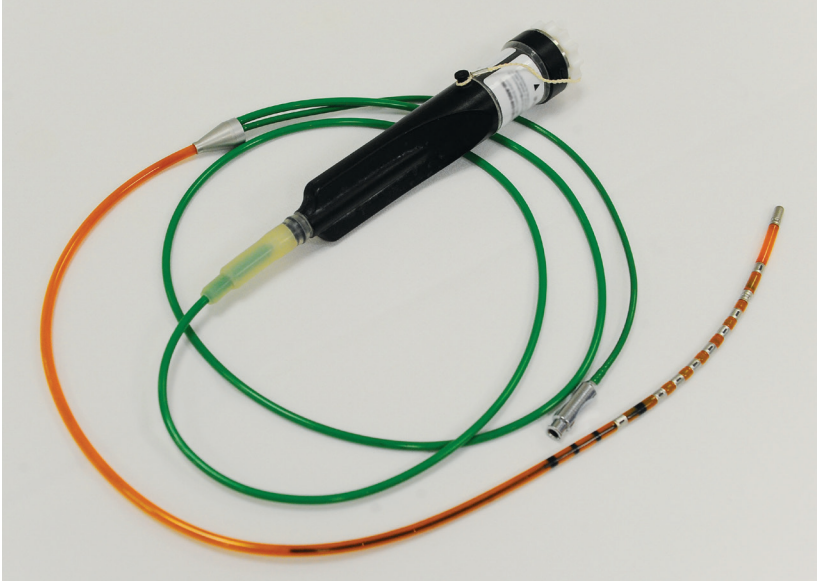
- استلق على جانبك الأيسر رافعاً ركبتيك نحو صدرك.
- أزل الغطاء عن طرف الحقنة.
- أدخل طرف الحقنة بسلاسة نحو ثلاث إلى أربع سم في المستقيم.
- إضغط على العبوة البلاستيكية ودع المحلول يتدفق ببطء إلى المستقيم.
- أزل الحقنة برفق.
- استلق على ظهرك لمدة ثلاث إلى خمس دقائق، ثم على جانبك الأيمن لثلاث إلى خمس دقائق، وبعدها على جانبك الأيسر لخمس إلى سبع دقائق. سيسمح ذلك بتوزيع المحلول بشكل متساوٍ في المستقيم.

تستغرق الحقنة عادةً بين 15 دقيقة إلى ساعة لبدء مفعولها ولكن قد يختلف هذا الوقت من شخص إلى آخر. بعد هذا الوقت، عليك أن تتوقع إخراج البراز.

- في يوم الإختبار، يمكنك تناول الطعام والشراب بشكل طبيعي إلا في حال أشار الطبيب إلى خلاف ذلك.

# ما هو قياس الضغط في الشرج والمستقيم؟

قياس الضغط في الشرج والمستقيم (anorectal manometry) هو اختبار يقيس ضغط انقباض العضلات في الشرج (anus) والمستقيم (rectum)، كما وأنه يقيس قوة وتناسق حركات العضلات عند التغوط. يسمح قياس الضغط في الشرج والمستقيم لطبيبك بتحليل ضغط الشرج والمستقيم، النشاط الحركي، رداد الفعل العضلية، والإحساس في كلا المنطقتين. خلال الإختبار، يقوم الطبيب بإدخال مسبار قياس ضغط العضلات وهو مزود بحساسات صغيرة من خلال الشرج.







إرشادات  
للمرضى

# قياس الضغط في الشرج والمستقيم

[www.aubmc.org](http://www.aubmc.org)

[patienteducation@aub.edu.lb](mailto:patienteducation@aub.edu.lb)



AMERICAN UNIVERSITY of BEIRUT MEDICAL CENTER  
المركز الطبي في الجامعة الأميركية في بيروت

كلنا سلامة صحتكم